



CONSILIUL MUNICIPAL
AL ELEVILOR
BUCUREȘTI



RAPORT

SITUAȚIA ÎNVĂȚĂMÂNTULUI PROFESIONAL, TEHNIC ȘI VOCAȚIONAL



20
23



CUVÂNT INTRODUCATIV

Învățământul profesional, tehnic și vocațional reprezintă un pilon esențial al sistemului educațional, pregătind tinerii pentru o varietate de cariere și oferindu-le abilitățile practice necesare pentru a deveni membri activi și competenți ai societății. În acest context, Consiliul Municipal al Elevilor București a inițiat o consultare amplă, având ca obiectiv principal aflarea perspectivelor și opiniilor elevilor cu privire la starea curentă a învățământului profesional, tehnic și vocațional din Capitală.

Acest raport reprezintă o sinteză a rezultatelor obținute în urma consultării desfășurate în rândul elevilor bucureșteni, cu un eșantion de 215 participanți. Scopul principal al consultării a fost atât identificarea punctelor forte ale sistemului de învățământ profesional, tehnic și vocațional, cât și recunoașterea provocărilor cu care se confruntă elevii în acest context. În mod particular, s-a urmărit identificarea lacunelor și a posibilităților de îmbunătățire, prin intermediul vocilor directe ale beneficiarilor acestui sistem educațional.





În paginile următoare, acest raport va prezenta rezultatele chestionarului aplicat, analiza datelor colectate și concluziile trase din interpretarea acestora. Prin intermediul acestui efort, ne propunem să oferim o privire detaliată asupra percepțiilor elevilor cu privire la calitatea, relevanța și eficacitatea învățământului profesional, tehnic și vocațional din București.

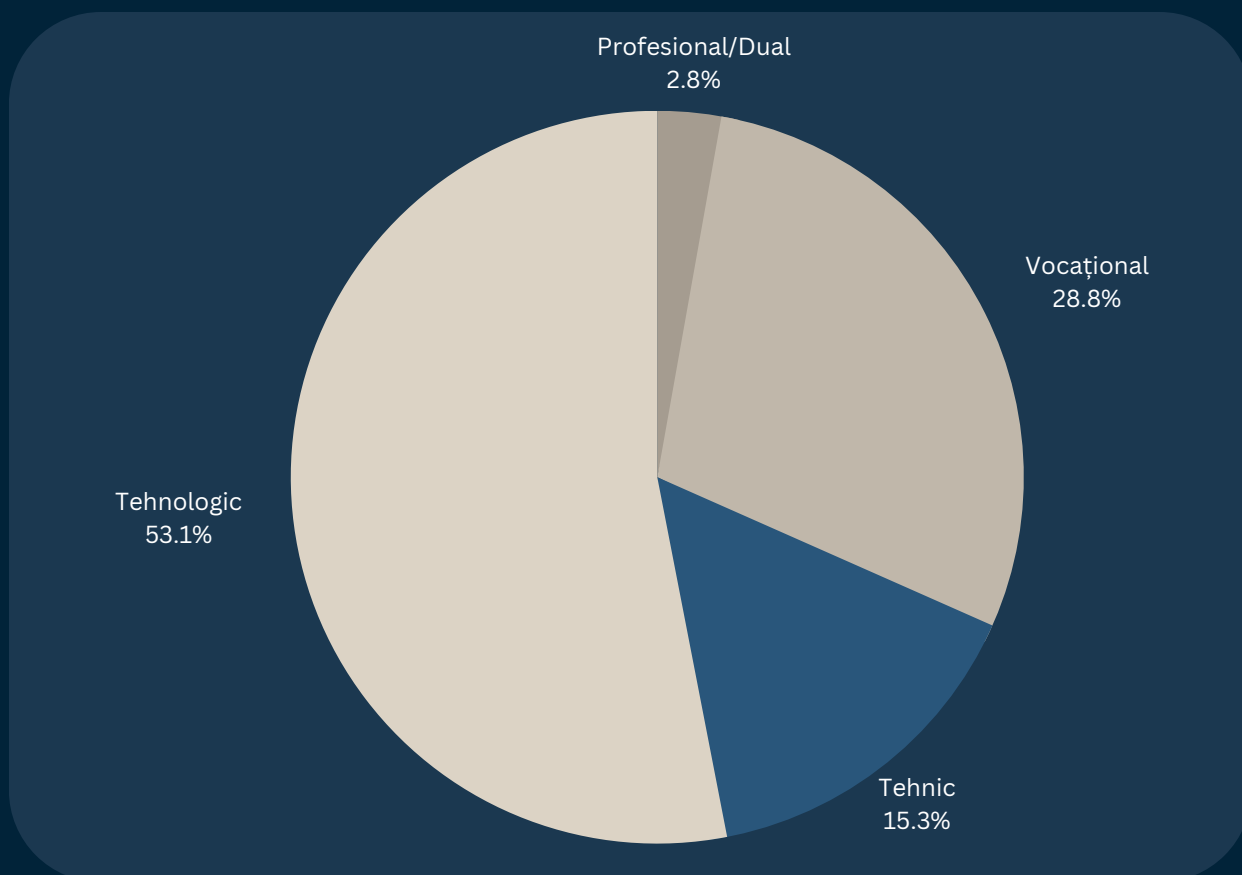
Raportul își propune să ofere o perspectivă cuprinzătoare asupra viziunii elevilor, aducând în prim-plan nevoile și sugestiile lor în ceea ce privește viitorul învățământului profesional, tehnic și vocațional. În final, urmărim ca acest raport să servească drept resursă valoroasă pentru decidenții politici, educatorii implicați și toți cei interesați de îmbunătățirea continuă a sistemului educațional pentru a răspunde mai bine cerințelor societății contemporane.

Vă invităm să explorați cu atenție rezultatele și concluziile prezentate în paginile următoare, sperând că acestea vor contribui la un dialog constructiv cu factorii decizionali și la schimbări semnificative în învățământul profesional, tehnic și vocațional din București.



PREZENTAREA EȘANTIONULUI

În cadrul consultării privind situația actuală a învățământului profesional, tehnic și vocațional din Capitală au participat un număr de 215 elevi.



Majoritatea răspunsurilor provin de la elevii din învățământul tehnologic - 53%, fiind urmați de elevii din învățământul vocațional - 28.8%, înregistrând - 15.3% din răspunsuri din partea elevilor din învățământul tehnic și mai puțin de 3% din partea elevilor din învățământul profesional/dual. Astfel, rezultatul oferă o imagine detaliată a surselor de răspunsuri în funcție de tipul de învățământ, dar informațiile despre elevii din învățământul profesional și dual sunt limitate, necesitând mai multe răspunsuri pentru o perspectivă completă.

Cei mai activi elevi în completarea acestui sondaj au fost tinerii de clasa a IX-a 36.3%, urmați de către elevii din clasa a XI-a cu 26.5% dintre răspunsuri, elevii de clasa a X-a contribuind cu 20% din răspunsuri, cei mai reticenți fiind elevii din clasa a XII-a 17.2%.

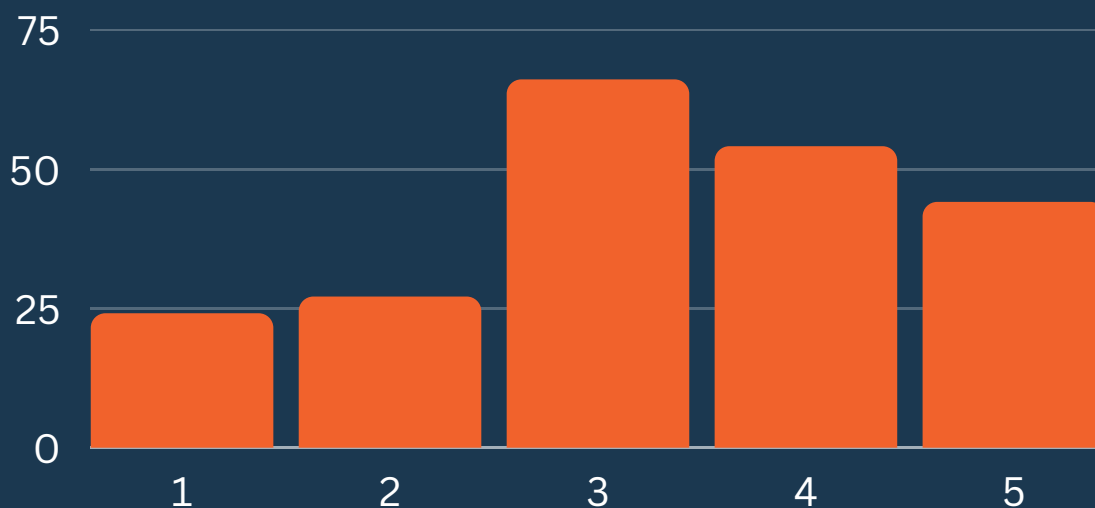


GRADUL DE SATISFAȚIE

Media răspunsurilor (3,31) sugerează că, în medie, elevii par a fi parțial mulțumiți de învățământul profesional, tehnic și vocațional din liceul lor. Scorul mediu situat între 3 și 4 indică faptul că majoritatea elevilor au exprimat o satisfacție moderată.



Cu toate acestea, distribuția răspunsurilor pe întreaga scară de la 1 la 5 sugerează că există variabilitate în nivelul de mulțumire al elevilor. Există atât răspunsuri cu scoruri scăzute (1 și 2), cât și răspunsuri cu scoruri ridicate (4 și 5), ceea ce poate indica faptul că experiențele și percepțiile pot să difere între elevi.



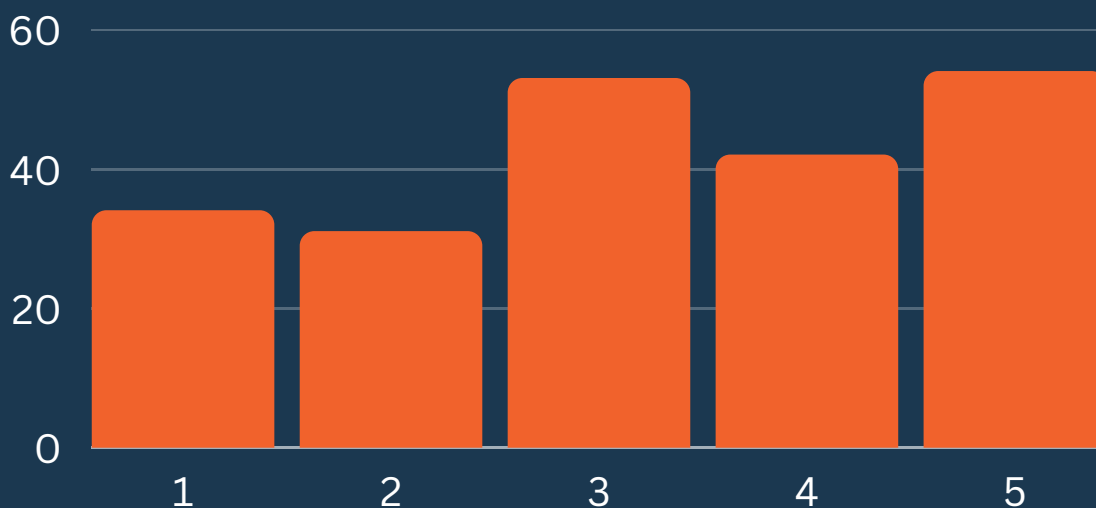


STAGIILE DE PRACTICĂ

O medie a răspunsurilor de 3.23 indică faptul că majoritatea elevilor au evaluat stagiile de practică într-un mod moderat sau neutru, dar cu o ușoară tendință către o evaluare pozitivă.



Cu toate acestea, este important să analizăm și distribuția răspunsurilor pentru a obține o imagine mai detaliată. Majoritatea respondenților sunt destul de mulțumiți de pregătirea din cadrul stagiilor de practică, aceștia punctează că au parte de o pregătire relativ bună sau foarte bună. Totuși un număr semnificativ de elevi sugerează că nu sunt mulțumiți de stagiile de practică și consideră că pregătirea oferită este insuficientă sau inexistentă.





Elevii au percepții variate asupra stagiilor de practică, exprimând atât opinii pozitive, cât și critice. Unii consideră practica benefică și interactivă, învățând lucruri noi, în timp ce alții o consideră lipsită de valoare. Stagiile de practică se desfășoară împreună cu diverși agenți economici sau în locații specifice domeniilor lor de studiu.

Opiniile se diferențiază în legătură cu implicarea profesorilor în alegerea locului de practică. Percepțiile sugerează nevoia de îmbunătățiri în planificarea și implementarea stagiilor, pentru a oferi elevilor o experiență de învățare mai semnificativă și relevantă pentru carieră.

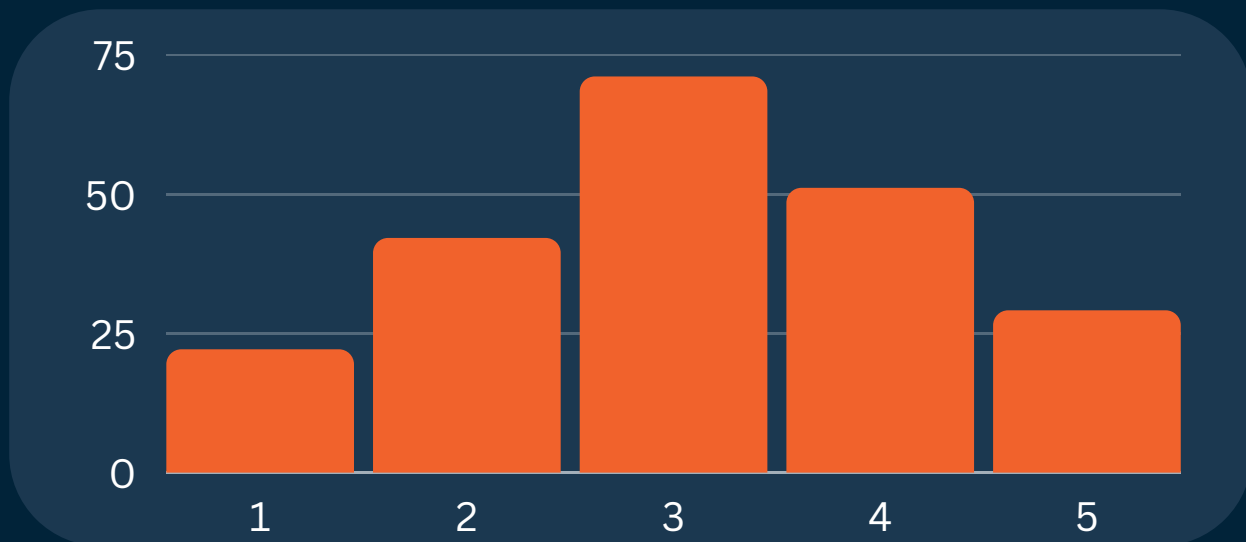




DOTĂRI

Rezultatul mediei de aproximativ 3.1 indică faptul că elevii percep liceul în care studiază într-un mod moderat în ceea ce privește dotările. Cu toate că nu este perceput ca fiind complet lipsit de dotări, nici nu este considerat foarte bine dotat. Rezultatul sugerează că are unele dotări, dar încă mai există loc de îmbunătățire pentru a atinge un nivel mai înalt de dotare.

Este posibil ca unele facilități sau resurse să fie prezente, dar poate exista nevoia de investiții suplimentare pentru a îmbunătăți nivelul general al dotărilor. De asemenea, răspunsurile variate ale elevilor ar putea reflecta percepții individuale în funcție de experiențele personale și așteptările lor cu privire la mediul școlar.

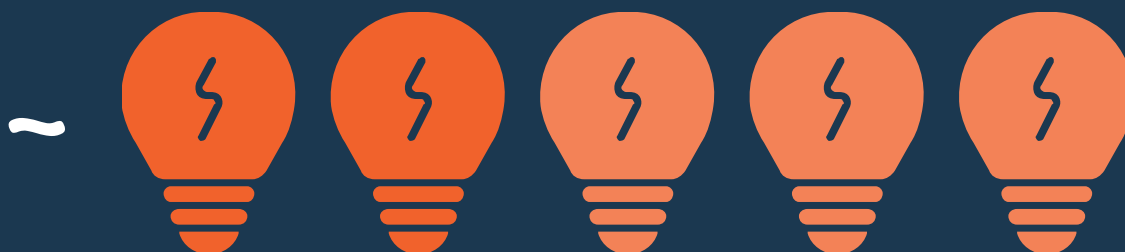


Elevii au oferit opinii variate despre dotările din școlile lor. Acestea includ diversitatea dotărilor, calitatea acestora, spațiul disponibil, laboratoarele și atelierile, aparatura modernă și necesitatea de îmbunătățire. Există și neajunsuri semnalate, iar opiniile pozitive și negative coexistă. În general, percepțiile elevilor sunt influențate de investiții, politici școlare și specificul fiecărei specializări.

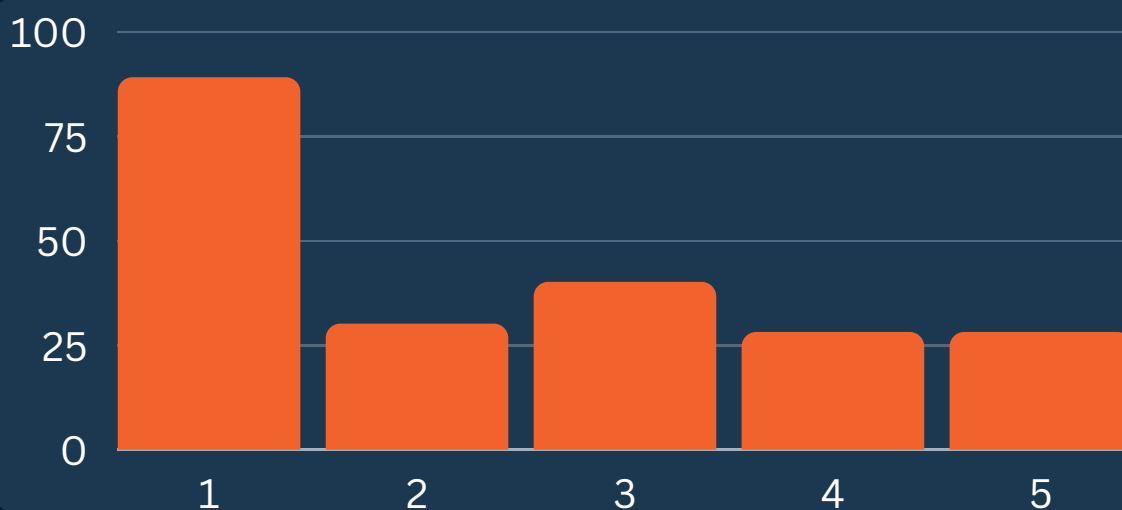


LIPSURI

În situația în care media răspunsurilor este 2.42, putem deduce că există o variație semnificativă în percepțiile elevilor cu privire la existența lipsurilor care ar putea împiedica desfășurarea activităților în liceu.



Media de 2.42 indică faptul că unii elevi consideră că există câteva lipsuri care pot afecta într-o anumită măsură desfășurarea activităților, dar nu sunt neapărat probleme grave sau numeroase. Alți elevi, pe de altă parte, par să fie mai mulțumiți de condițiile și dotările liceului și consideră că nu există multe lipsuri care să împiedice activitățile.





În ansamblu, există loc de îmbunătățiri în anumite aspecte ale liceului, dar există și elemente pozitive, care sunt apreciate de elevi

În urma analizei răspunsurilor furnizate de elevi, se conturează o serie de categorii de lipsuri semnalate, care afectează desfășurarea normală a activităților școlare. Acestea includ probleme legate de infrastructură, dotări, metode de predare, interacțiuni sociale, aparatură tehnologică și resurse educaționale. Elevii aduc în discuție nevoia de laboratoare bine echipate, aparatură modernă, spații adecvate, implicarea profesorilor, acces la resurse educaționale și crearea unei atmosfere pozitive. Este evident că aceste feedback-uri reprezintă preocupări semnificative și trebuie luate în considerare pentru a îmbunătăți calitatea experienței educaționale a elevilor în liceele de învățământ profesional, tehnic și vocațional din București.





DORINȚE, ÎMBUNĂTĂȚIRI ȘI SCHIMBĂRI

Elevii au exprimat o serie de dorințe și recomandări pentru îmbunătățirea mediului școlar. Acestea includ modernizarea infrastructurii și dotărilor, implicarea și deschiderea profesorilor, revizuirea programelor școlare pentru relevanță, extinderea activităților extracurriculare, asigurarea curățeniei și aspectului, îmbunătățirea comunicării și relațiilor, flexibilitate în sistemul de învățământ, tehnologie modernă în procesul de învățare, promovarea respectului și a incluziunii, condiții adecvate pentru practică și sănătate, ajustarea uniforme școlare, optimizarea managementului și organizării școlare și oferirea de oportunități de dezvoltare personală. Elevii doresc un mediu școlar modern, cu profesori implicați, dotări adecvate și un program relevant, subliniind importanța comunicării și relațiilor.

Este important să punctăm faptul că, pe parcursul consultării, concluzia principală care a putut fi trasă din analiza învățământului profesional, tehnic și vocațional este mediocritatea. Există elevi care învață în unități de învățământ bine dotate, care se bucură de investiții din partea autorităților publice locale, dar și elevi care învață în școli aflate în pragul paraginii, cu echipamente învechite care nu mai corespund standardelor de pe piața muncii și care au nevoie disperată de modernizare.

În plus, siguranța elevilor din acest tip de învățământ este, din păcate, mai scăzută decât a celor care studiază în filiera teoretică, aceștia raportând mai des cazuri de violență, discriminare, consum de substanțe interzise sau încălcări ale regulamentelor școlare în vigoare. Este deosebit de important ca toți elevii să se simtă în siguranță în mediul în care învață, motiv pentru care recomandăm ca situația din unitățile de învățământ cu acest tip de învățământ să fie atent monitorizată.



DOLEANȚE

Tematicile predominante includ aprecierea pentru educație, îngrijorări cu privire la predare și nevoia de îmbunătățiri în mediul școlar. Un număr mare de elevi solicită îmbunătățiri în infrastructură și dotări, inclusiv renovări, dotări tehnologice și condiții sanitare îmbunătățite. Elevii doresc profesori mai implicați, deschiși la inovații și capabili să ofere o învățare captivantă.

De asemenea, doresc o comunicare mai bună, relații respectuoase și un mediu de învățare modern și potrivit nevoilor lor. În plus, există sugestii pentru programul de studiu și îmbunătățirea diverselor aspecte ale școlii. Îngrijorările privind viitorul și examenele de bacalaureat sunt evidente. În ansamblu, răspunsurile reflectă dorința de schimbare și îmbunătățire, precum și recunoașterea valorii educației lor într-un mediu adecvat.





RECOMANDĂRI

- **Recunoașterea meritelor ÎPTV în vederea formării viitoarei forțe de muncă din domenii cruciale pentru economie;**
- **Investiții serioase și asumate în infrastructura școlară, astfel încât elevii să-și poată pune în valoare abilitățile practice pe aparatură de ultimă generație;**
- **Asigurarea unui mediu cât mai sigur în unitățile de învățământ, prin asigurarea funcționării comisiilor anti bullying, dar și a altor mecanisme de prevenire a violenței din mediul școlar;**
- **Asigurarea de resurse financiare adecvate pentru școli, pentru a acoperi costurile materialelor didactice, echipamentelor, materialelor de laborator și pentru a oferi condiții de învățare optime;**
- **Dezvoltarea unui sistem de acordare a feedback-ului din partea elevilor cu privire la stagiile de practică în vederea îmbunătățirii calității actului educațional practic;**
- **Oferirea de programe de învățământ mai flexibile, care să permită elevilor să-și adapteze parcursul în funcție de interesele proprii și de cerințele pieței muncii;**



CONSILIUL MUNICIPAL
AL ELEVILOR
BUCURESTI

CONTACT



www.cme-bucuresti.ro



@consiliulelevilor.bucuresti
(Instagram)



Consiliul Municipal al Elevilor
Bucuresti (Facebook)



+40 735 561 506 - Lucian Cismaru



contactcmebucuresti@gmail.com

Grafică: Aris Bogdan Bănuțoiu
Tehnoredactare: Ciprian Mihai Dobre

